



MINISTÈRE  
DE L'ÉDUCATION  
NATIONALE  
DE LA JEUNESSE  
ET DES SPORTS

*Liberté  
Égalité  
Fraternité*

DOSSIER PÉDAGOGIQUE

# Lamb

de Yared Zeleke



PHILIPPE LECLERCQ



CANOPÉ  
EDITIONS

CNC

AGIR

## Lamb

### DE YARED ZELEKE

Dans le cadre de la Saison Africa2020 portée par l'Institut français, le ministère de l'Éducation nationale et de la Jeunesse souhaite présenter aux élèves la grande diversité culturelle existant sur le continent africain, en abordant notamment la production cinématographique. C'est dans cette perspective que Réseau Canopé édite le dossier pédagogique consacré au film *Lamb*, une valorisation en lien avec le Centre national du cinéma et de l'image animée (CNC).

- 
- 4 Entrée en matière
  - 5 Zoom
  - 6 Carnet de création
  - 8 Parti pris
  - 8 Matière à débat
  - 12 Envoi
- 

#### *Lamb*

Réalisation : Yared Zeleke

Distribution : Haut et Court

Production : Gloria Films Production

Avec : Rediat Amare, Kidist Siyum, Welela Assefa

Genre : Drame

Nationalité : France/Éthiopie/Allemagne/Norvège

Durée : 1 h 34

Sortie : le 30 septembre 2015

#### Directrice de publication

Marie-Caroline Missir

#### Directeur artistique

Samuel Baluret

#### Responsable artistique

Isabelle Guicheteau

#### Chef de projet

Samuel Baluret

#### Auteur du dossier

Philippe Leclercq

#### Chargé de suivi éditorial

Aurélien Brault

#### Iconographe

Adeline Riou

#### Mise en pages

Isabelle Soléra

#### Conception graphique

Gaëlle Huber

Isabelle Guicheteau

#### Photographie de couverture

© Yared Zeleke

#### Photographie de l'intérieur

© Yared Zeleke : p. 5, 7 et 9

© Adrian O Smith : p. 4 et 11

ISSN : 2425-9861

© Réseau Canopé, 2020

(établissement public

à caractère administratif)

Téléport 1 – Bât. @ 4

1, avenue du Futuroscope

CS 80158

86961 Futuroscope Cedex







## Entrée en matière



### POUR COMMENCER

Né en 1978, Yared Zeleke grandit dans un quartier déshérité des faubourgs d'Addis-Abeba, où il est élevé par sa grand-mère jusqu'à l'âge de 10 ans. Il part ensuite à Washington rejoindre son père, réfugié politique du fait de son opposition à la junte communiste du président-colonel Mengistu Haïlé Mariam. Après des études en agronomie, Yared Zeleke effectue diverses missions pour des ONG, en Norvège, aux États-Unis, en Éthiopie et en Namibie.

Il s'inscrit par la suite en études cinématographiques à l'université de New York où, étudiant entre autres de Spike Lee et de Todd Solondz, il obtient un Master of Arts (MFA), spécialisé dans l'écriture de scénario et la réalisation. De retour en Éthiopie à la fin des années 2000, le jeune cinéaste écrit, produit et réalise des courts-métrages documentaires (*Tigist*<sup>1</sup> en 2009) et de fiction (*Housewarming*<sup>2</sup> en 2011), avant de fonder sa propre société de production, Slum Kid Films.

En 2013, le projet de *Lamb* est sélectionné à la Cinéfondation du Festival de Cannes (dédiée à l'émergence de nouveaux talents), alors point de départ d'une âpre recherche de financement auprès de plusieurs coproducteurs éthiopiens, français, allemands, norvégiens, et du fonds d'aide au cinéma de la Commission européenne.

Enfin, après un casting de près de six mois (entre janvier et juin 2014) dans des dizaines d'écoles de la capitale éthiopienne, et au cours duquel 6 500 jeunes sont rencontrés, le tournage de *Lamb* peut débuter. Il se déroule dans des zones parfois très reculées du nord du pays (sans eau, ni électricité) et s'étale sur une durée de trente-six jours pour un coût global d'un million et demi de dollars.

1 *Tigist* brosse le rapide portrait d'une Éthiopienne rêvant de devenir pilote de ligne en Californie.

2 *Housewarming* raconte l'histoire d'une jeune Éthiopienne immigrée à New York.



## SYNOPSIS

En Éthiopie, sécheresse et famine déciment la population. Alors qu'il vient de perdre son épouse, un père décide de quitter sa région sinistrée du nord-est avec son fils Ephraïm, 9 ans, inséparable de sa brebis « héritée » de sa mère. En route, l'homme confie son enfant à quelques membres de sa famille éloignée, avant de partir en quête de travail. Pour l'enfant, l'épreuve du déracinement, déjà pénible, prend un tour terrifiant quand il comprend que son oncle envisage de sacrifier sa brebis à l'occasion d'une fête religieuse. Ephraïm met alors en place un stratagème pour sauver son cher animal...

## FORTUNE DU FILM

« L'Éthiopie est à Cannes ! » C'est en ces termes claironnants que Thierry Frémaux, le délégué général du Festival, s'exclame en 2015, en guise d'introduction à la présentation de *Lamb*, retenu dans la sélection officielle, section « Un certain Regard ». Outre que le premier long-métrage de Yared Zeleke (en lice, par conséquent, pour la Caméra d'or) est aussi le premier film éthiopien à recevoir les honneurs de la Croisette, *Lamb* offre alors aux spectateurs de découvrir une autre image du pays que celle, itérative et pathétique, diffusée par les journaux télévisés.

## Zoom



Le monde d'avant la tragédie et la disparition de la mère. Le temps de l'innocence où l'enfant et ses parents (et la rousse brebis Chuni) vivaient ensemble, formaient foyer.

Installés sur les hauteurs du nord de l'Éthiopie, Ephraïm et ses parents pique-niquent tranquillement, heureux, souriants, détendus. Le format large du cadre permet à la fois d'embrasser généreusement la scène de ce bonheur familial et de creuser la profondeur de champ sur la vaste étendue montagneuse dont les pentes abruptes sont trop éloignées et trop écrasées par la contre-plongée pour inquiéter. La chape nuageuse, qui obstrue le haut de l'image, ne pèse alors encore que d'un poids vaporeux sur le destin des personnages. Les hautes herbes soyeuses, leur blondeur avivée par le soleil qui pleut sur la petite famille, composent un cadre apaisant, modèle d'équilibre où circulent l'air, la lumière, les couleurs et l'amour des êtres (encore) réunis.

Assis confortablement dans l'herbe, perpendiculaire par rapport à l'axe, le père (à droite du cadre), regarde et sourit à la brebis grignotant un épi de maïs que son épouse (et maîtresse de l'animal), la tête de son enfant reposant sur son sein, lui tend avec gentillesse. Les blancs vêtements traditionnels portés par les parents traduisent à la fois leur beauté physique, leur pureté morale, et la grâce de cet instant privilégié,

cher à la mémoire d'Ephraïm pour qui ce paradis perdu est désormais paré des plus brillants atours. L'unité familiale a pris rétrospectivement des airs de fête dans l'esprit endeuillé du jeune garçon – comme la mise en scène partiellement autobiographique de Yared Zeleke sertis des plus beaux décors, loin des images d'aridité et de désolation auxquelles le spectateur occidental est hélas habitué...

Car, nous le savons, ce moment fantasmé avec sa mère (encore vivante) et son père (encore présent à ses côtés) appartient désormais au passé de l'enfance heureuse d'Ephraïm, blotti dans les bras de sa maman. Tous trois s'amuse de ce doux geste maternel (El Shaddai), de cet épi de maïs, symbolique d'un âge d'or nourricier, offert à l'animal quasi familial du groupe, propriété de la mère et bientôt incarnation de son précieux souvenir dans la pensée du garçonnet.

La présence de cette scène dans la chronologie du récit obéit au motif du souvenir de l'enfant dont la restitution, prise en charge par l'esthétique composée de la mise en scène, correspond à l'image idéalisée qu'il se fait de sa mère défunte et du bonheur familial qui lui est attaché. Le geste de la mère soude l'animal au groupe, à son propre corps avec lequel elle ne fera plus qu'un aux yeux d'Ephraïm.

En prenant bientôt soin de Chuni, l'enfant perpétue à la fois le geste (protecteur, nourricier) de sa mère et chérit le souvenir qu'il garde d'elle. Comme la brebis durant son voyage, le souvenir vivant de sa mère l'accompagne sans cesse, le visite comme ici, l'aide – le nourrit – face aux dangers.

Chuni, et toute sa charge affective, sont une force et un soutien moral auxquels Ephraïm devra néanmoins renoncer quand l'animal refusera de céder à ses désirs, devenant alors un obstacle à sa quête. En lui accordant sa liberté à la fin, le jeune garçon fera le deuil de sa mère et se libérera lui-même du poids de l'enfance douloureuse. Par cet acte, il s'affranchira d'une responsabilité culpabilisante et entrera le cœur allégé dans l'âge adulte, délivré de l'animal qui le rattache au souvenir aliénant de la mort(e).

## Carnet de création

### UN FILM TOURNÉ AU PRÉSENT...

À la 47<sup>e</sup> minute de *Lamb*, Tsion (Kidist Siyum) s'adresse à son jeune cousin Ephraïm (Rediat Amare), les yeux rivés sur un article de journal. « Le docteur Gebisa Ejeta, lit-elle, a reçu le Prix mondial de l'alimentation pour son sorgho résistant à la sécheresse, qui a sauvé de nombreuses vies. » Cette récompense, accordée en 2009 à l'honorable généticien et agronome américano-éthiopien, s'offre aux spectateurs comme un point d'ancrage temporel à l'histoire narrée par *Lamb*. Des marqueurs comme celui-ci, peu ou prou contemporains du temps de l'écriture du film tels que la catastrophe alimentaire de 2008, ont infusé son récit.

1984, 1985, 1996, 2003 et maintenant 2008, les années passent, et la famine, mal chronique de l'Éthiopie causé par d'âpres sécheresses (encore accrues de nos jours par le réchauffement climatique), se répète, engendrant de violentes émeutes de la faim. Les conséquences humaines sont, dans ce pays, grand comme deux fois la France, d'autant plus effroyables que sa population, comptant à la fin des années 2000 environ 80 millions d'habitants (près de 110 millions aujourd'hui), vit à 85 % de l'agriculture familiale. Les précipitations sont évidemment déterminantes dans l'équilibre de cette vie éminemment rurale. Or, les fortes sécheresses de 2007 et des premiers mois de l'année 2008 ont fortement affecté le rendement des récoltes. Les paysans, qui ont vu entre-temps les vallées reverdir suite aux pluies tardives de l'été, souffrent de la famine dite « verte ». Au printemps, l'Unicef prévient alors que 126 000 enfants sévèrement sous-alimentés doivent recevoir des soins rapides et que 6 millions sont exposés au même péril, cependant que la situation ne cesse de se dégrader en raison de l'inflation du prix des denrées et des carburants. Selon le Plan alimentaire mondial (PAM, prix Nobel de la paix 2020), en septembre 2008, près de 10 millions d'individus, souffrant de la faim, requièrent une « aide alimentaire d'urgence ». Dans la région Somali du sud-est du pays, 60 % des éleveurs ont perdu leur cheptel, et deux à trois enfants meurent quotidiennement de malnutrition. Ce désastre humain est, par ailleurs, aggravé dans cette partie méridionale de l'Éthiopie par les opérations militaires menées par l'armée régulière contre le Front islamique de libération de l'Ogaden (FILO). Un an plus tôt, l'ONU pointait déjà le conflit et sonnait l'alarme de la crise humanitaire à venir en dénonçant « les restrictions imposées au commerce pour cause de sécurité. »

## ... ET AU PASSÉ

La thématique de la faim, et de la nourriture, se trouve au cœur de la narration de *Lamb*. Le film, tourné en langue amharique et dans la région de Gondar (d'abord dans la touffeur de ses plaines, puis sur ses hauts plateaux froids perchés entre 2 100 et 3 000 mètres d'altitude), ne vise pas pour autant à l'actualité. Partiellement autobiographique (même si Yared Zeleke n'a jamais vécu à la campagne, ni n'a jamais possédé de brebis), *Lamb* est un récit de formation à portée universelle, que le cinéaste a situé à la confluence de son passé et du présent de l'élaboration du scénario au début des années 2010. Le film s'inscrit, par conséquent, dans un temps large, plongeant également ses racines dans l'époque inspirée de l'enfance de Yared Zeleke. Comme son personnage Ephraïm, contraint à l'exil et bientôt encadré d'une importante présence féminine, le cinéaste a grandi auprès de nombreuses femmes, et en particulier de sa grand-mère, « une femme pleine d'amour, d'humour et de sagesse<sup>3</sup> », à qui *Lamb* est justement dédié. Et, comme Ephraïm, il n'avait pas encore 10 ans au milieu des années 1980 quand l'Éthiopie traverse la période la plus sombre de son histoire. Souvenons-nous. Le pays, déjà durement éprouvé par l'instabilité politique de la décennie précédente suite à l'instauration en 1974 du régime stalinien du dictateur Mengistu (le « Négus rouge ») et par la guerre contre le voisin somalien (1977-1978), est ravagé par d'effroyables sécheresses en 1984 et 1985, ruinant les récoltes et provoquant une vaste famine. La catastrophe alimentaire, due à l'absence de précipitations, pousse la population à des déplacements massifs vers les centres urbains. Dans le nord du pays où se situe l'action du début du film (le Tigré, l'une des neuf régions d'Éthiopie), l'exode est aggravé par des tensions ethniques entre Tigréens et Amharas à l'origine de la guerre civile menée par le Front de libération des peuples du Tigré contre les forces loyalistes. Sur la période, près d'un million de personnes trouvent la mort. L'Éthiopie, berceau de l'humanité situé dans la Corne de l'Afrique, compte alors parmi les pays que l'on dit « les moins avancés », avec l'Afghanistan et le Tchad. Le revenu moyen par habitant y est de 140 dollars par an.

« Bien qu'il y ait une plus grande stabilité politique en Éthiopie aujourd'hui, comparativement à l'époque de mon enfance, confie le cinéaste, le pays demeure économiquement fragile. L'association de la pression démographique, de l'hyper-capitalisme et d'un niveau de vie moyen stagnant continue d'entraîner toutes sortes de bouleversements familiaux. Parmi eux, la séparation des enfants et des parents, que ce soit dû à une vaste migration rurale vers les centres urbains (ce qui arrive aussi à l'échelle continentale) ou une émigration vers l'étranger afin de trouver un revenu durable. Ces faits expliquent les raisons pour lesquelles *Lamb* est bien plus un film sur l'Éthiopie d'aujourd'hui qu'un examen de mon propre passé<sup>4</sup>. »



3 *Le Figaro*, 30 septembre 2015.

4 Lire sur [www.filmatique.com/interviews-1/2017/2/21/yared-zeleke](http://www.filmatique.com/interviews-1/2017/2/21/yared-zeleke) : "Although there is more political stability in Ethiopia today compared with when I grew up, the country remains economically fragile. The combination of population pressure, hyper-capitalism and a stagnant standard of living continues to cause all sorts of upheavals for families. That includes the separation of kids from their parents, be it vast rural to urban migration (that is also happening on a continental scale) or immigration abroad to find a more sustainable income. These realities are the reasons why *Lamb* is very much about Ethiopia today as it is an examination of my own past."



Quoi qu'il en soit, le réalisateur n'a pas voulu montrer l'Éthiopie comme une terre de famine, lui réservant plutôt un cadre verdoyant – de « Suisse africaine » (Arthur Rimbaud) –, davantage propice au conte. « L'Éthiopie, observe-t-il encore, ne correspond pas aux images qu'on se fait de l'Afrique, de l'extérieur. Nous vivons sous un climat tempéré, dans des paysages montagneux qui nous ont formés. 70 % des montagnes d'Afrique se trouvent en Éthiopie. C'est une vieille terre chrétienne, à la population très jeune, et il n'y a pas chez nous de passé colonial, donc pas d'arriérés. Notre histoire, c'est trois mille ans de monarchie. Moi, je viens d'un lieu qui connaît beaucoup de conflits mais qui offre aussi beaucoup d'amour et beaucoup de beauté<sup>5</sup>. »

## Parti pris

« Autour de cette trame sobre aux allures de fable intemporelle, Yared Zeleke signe un film fort, sensible et ouvre une fenêtre précieuse sur la réalité d'une société méconnue : rigide répartition des rôles entre hommes et femmes, accès à l'éducation, religion, mais aussi effets des dérèglements climatiques sur des populations affamées... Tourné dans des décors naturels de toute beauté, porté par un jeune interprète très convaincant, le film souffre d'une "écriture" un peu trop appliquée, sans doute encore marquée par la formation occidentale que le cinéaste a reçue. Défaut de jeunesse négligeable au regard de l'ambition affichée, à la laquelle on ne peut que souscrire : "Il est temps pour nous, Africains, de raconter nos propres histoires, nourries de nos vies, de nos expériences" déclarait Yared Zeleke à Cannes<sup>6</sup>. »

## Matière à débat

### EXIL ET PRÉJUGÉS

Une jeune main fouille une épaisse toison rousse. Cette main est celle d'Ephraïm, jeune Éthiopien de 9 ans, orphelin de mère dont la brebis, ici doucement caressée, constitue la présence totémique. La première image de *Lamb* traduit la nécessité du contact physique, du lien tactile qui rattache le garçonnet au souvenir de sa mère défunte. Le récit parfaitement linéaire du film nous en narrera la passionnante histoire, le long deuil en même temps que sa lente naissance à l'âge adulte.

À la perte de la mère succède aussitôt un nouvel arrachement, celui de l'exil, du départ vers l'inconnu et l'espoir, dans l'esprit d'Abraham, le père de l'enfant, d'un futur plus prospère. La sécheresse dévaste le pays ; la famine, déjà cause de la disparition de la mère, menace à nouveau. Le père et son jeune garçon n'ont plus de quoi garnir l'injera, la galette traditionnelle à base de farine de teff partagée en commun<sup>7</sup>.

Le traumatisme initial de la famine mortelle détermine non seulement le départ du père et du fils, mais il jalonne également la trajectoire d'Ephraïm, enfant-cuisinier qui perpétue à la fois l'enseignement culinaire transmis par sa mère et conjure le spectre du vide, de la faim, de la mort qui dévore son pays – la mère patrie.

Le père perçoit son veuvage, et sa recherche de travail, comme un empêchement à élever, et nourrir, son fils. Il envisage de prendre la route, avec l'idée de confier son enfant au giron de sa tante Emama, pensant ainsi donner à celui-ci de grandir entouré d'une présence féminine, forcément maternante. Comme son cousin Solomon qui verra bientôt en Ephraïm une fillette, Abraham vit prisonnier de ses préjugés sexistes selon lesquels l'activité culinaire est du ressort exclusif des femmes. Son esprit traditionnel ne peut se résoudre au décloisonnement social des genres. Aux hommes, la force et les travaux des champs ; aux femmes, la maternité et les tâches domestiques.

<sup>5</sup> *Le Figaro*, 30 septembre 2015.

<sup>6</sup> Arnaud Schwartz, *La Croix*, 29 septembre 2015.

<sup>7</sup> Le teff est une céréale essentiellement cultivée en Éthiopie, dont on aperçoit les champs aux longs épis traversés par Ephraïm durant la première séquence du film, avant et après son vol du maïs pour sa brebis Chuni.



## INTENSITÉ DES DÉCORS NATURELS

L'émotion est grande lors du départ. La cheffe-opératrice Josée Deshaies (habituée des films de Bertrand Bonello) choisit de filmer la scène caméra à l'épaule, contrastant par son réalisme (discret) avec l'ensemble de la mise en scène privilégiant la géométrie fixe des images.

Nous sommes ici à Buya, une bourgade située dans le nord-est aride et volcanique de l'Éthiopie. La traversée du village consiste en un ultime adieu des personnages à leurs proches ; pour le spectateur occidental, elle est l'occasion de faire connaissance avec une réalité physique, lointaine sinon ignorée de lui. Or, bien que le regard du film adopte celui du jeune garçon, le cinéaste se tient à distance du *pathos* et du folklore, préférant tirer meilleur profit de l'intensité dramatique du décor naturel.

De fait, une autre réalité se met vite en place, qui va remplir une bonne part des images du film. Le voyage en autocar à travers la région de Gondar donne à voir une géographie inattendue, formée de hauts plateaux montagneux et verdoyants. Sans jamais être décoratif, un riche contrepoint aux images du récit prêterait au cours du film une visibilité aux paysages naturels comme espace d'une dramaturgie reliant l'enfant à sa défunte mère (et le cinéaste à sa grand-mère, à sa terre natale). Comme on le verra, Yared Zeleke prélève sur la géographie des lieux tous les éléments propres à servir l'esthétique du conte initiatique.

En attendant, le pittoresque (le poulet dans l'autocar, le mouton sur son toit), dont le cinéaste fait ici un rare usage, propose une brève leçon de vie éthiopienne en général et des transports collectifs en particulier. Avant la séparation du père et du fils, le trajet en bus apparaît comme un dernier moment privilégié d'humour et d'affection entre les deux êtres.



## L'IMPOSSIBLE RETOUR

Parti à la recherche de travail, l'escamotage du père offre au récit de tirer deux nouveaux fils narratifs correspondant à la fable de l'enfant et de l'animal d'une part, à l'apprentissage d'une réalité nouvelle d'autre part.

Après le départ paternel, l'enfant « orphelin » se retrouve donc seul, face à une famille inconnue au triple visage de femmes comme autant d'hypothèses d'une maternité dont il va faire diversement l'expérience. Incompris et raillé par son oncle Solomon, l'enfant solitaire se replie sur sa brebis Chuni, son amie confidente à laquelle il parle, raconte sa tristesse et ses projets, présente ses excuses pour devoir la faire dormir dans une étable, ignorant comme dans les contes les vicissitudes de la vie paysanne alentour.

Étranger à l'intérieur de son nouveau foyer, le jeune garçon malheureux préfère se tourner vers l'extérieur et s'enfuir pour rejoindre son pays natal. En tirant alors sur la longe de sa brebis, il tire les fils de son destin dont la trame, perlée des notes féeriques d'une musique de piano, le conduit au franchissement d'une

rivière et à la traversée d'une forêt aux formes fantastiques sur le dos d'une « montagne magique ». Là-haut, entre le ciel et l'au-delà des plaines et des champs, l'enfant courageux, lointain cousin d'Hansel et Gretel, s'endort et reçoit en songe la visite de ses parents, tous deux réunis comme autrefois autour de lui, dans la croyance enfantine de l'immuabilité des choses. La mise en scène, économe de ses effets, verse alors dans un onirisme de bon aloi, faisant ainsi voisiner rêve et réalité par la grâce d'un léger mouvement de caméra. Comme par un enchantement, heureux de simplicité apparente.

Or, le rêve de l'enfant ne le prévient pas des dangers qui le cernent. Le retour au temps d'avant est impossible, la forêt interdite d'accès. Au cœur du massif forestier, un homme en arme – l'ogre du conte face à ce petit Poucet à la recherche de sa maison ou un rebelle soldatesque sorti des rangs de la résistance sécessionniste au régime Mengistu des années 1980 ? – en garde l'entrée et tente de lui extorquer sa brebis, avant de menacer la famille de Solomon d'une amende. Ce violent retour de la réalité dans la fiction fonctionne comme un rappel du hors-champ sanglant des images, des conflits ethniques qui déstabilisent la région et menacent la sécurité des civils, souvent appelés à un lourd tribut.

## LA CUISINE DE MAMAN

L'échec de la fuite force le jeune garçon à inventer un autre moyen de regagner le jardin de son enfance. Il projette alors de prendre un autocar avec sa brebis. Le prix du billet : 100 birrs pour lui, 20 pour elle (soit 120 birrs, environ 6,6 euros).

Pour réunir cette somme d'argent, Ephraïm tente de se mêler sur la grand-place à un groupe de jeunes portefaix, orphelins des rues affamés, qui vendent leurs bras pour un peu de nourriture. Mais, après l'épreuve de la montagne infranchissable, Ephraïm se heurte à l'obstacle de la violence et du pouvoir exercés par la bande de garnements dans les limites de leur secteur dont ils le chassent.

La narration de *Lamb* s'organise dès lors entre deux espaces – la place publique et l'espace privé de la maison d'Emama –, perçus comme des lieux à conquérir, des territoires où Ephraïm doit gagner sa place.

Le vol puis l'argent de la vente de la poule et de ses poussins lui permettent d'acquérir les ingrédients nécessaires à la préparation des samoussas, petits beignets frits et fourrés de petits légumes aux épices, destinés à être vendus. Ephraïm met ainsi en pratique un savoir-faire inculqué par sa mère dont il prolonge le souvenir (voir l'image onirique de la mère corrigeant son garçon, les mains de l'un et de l'autre superposées, dans un geste de préparation culinaire). Le corps de l'enfant porte en lui l'empreinte de l'apprentissage maternel ; chacun de ses gestes en fait revivre la mémoire.

Sorte d'hommage également à la richesse gastronomique du pays, la mise en scène devient, le temps de fabrication des fameux beignets, un petit cours de cuisine parfaitement assumé par le réalisateur et assuré avec une dextérité (une maturité) stupéfiante par son jeune héros. Ce faisant, la fréquence de la présence des aliments à l'écran, et *a fortiori* de la pratique de l'art culinaire, agit à la fois comme un repoussoir cathartique à la tragédie du pays et un aimant à la mémoire adorée de la mère. Cette pratique est enfin une boussole à la quête d'Ephraïm, lui permettant de nouer un lien solide avec les femmes de la maison. Et ce, contre l'irascible Solomon qui ne voit dans la brebis (*lamb*) stérile d'Ephraïm que de la viande de mouton (*lamb*) bonne à être consommée à l'occasion de la fête chrétienne de la Croix.

Le pragmatisme brutal de ce dernier est, bien sûr, à mettre sur le compte d'une tradition religieuse, repoussant le temps d'une cérémonie la malédiction de la famine et réunissant l'ensemble de la communauté chrétienne autour de l'agneau pascal. On notera à ce propos que l'Éthiopie, pays laïc prônant la tolérance religieuse et ayant reconnu constitutionnellement la séparation des Églises et de l'État en 1995, célèbre la Fête de la Croix le 27 septembre. Or, en plus de ce rendez-vous fixe pour la confession chrétienne orthodoxe, la Croix est également fêtée à des dates mobiles comme ici, au printemps, lors du Grand Carême du temps pascal.

## TENSIONS DRAMATIQUES

Si l'entente secrètement nouée avec les femmes permet un rééquilibrage des forces en présence, l'approche de la Fête de la Croix et la menace du sacrifice du mouton pèsent bientôt d'un poids plus lourd sur la tension dramatique. Difficile pour autant de se dérober à la loi du plus fort qui règne sur le marché de la ville. Même si la vente des samoussas est couronnée de succès, la somme nécessaire au retour au pays manque encore.

Dans cette attente, Ephraïm s'est peu à peu constitué un appui. La circulation de l'argent entre Ephraïm et Azeb lui assure une protection contre le projet de Solomon. Insuffisante néanmoins, tout comme le discours contre les protéines animales de Tsion destiné à dissuader son père d'agir.

Mais, cependant qu'Ephraïm craint pour la vie de Chuni, l'enfant d'Azeb, souffrant de malnutrition sévère, est menacée de perdre la sienne. Le « sacrifice » d'Emama, offrant de payer les soins grâce à la vente de son collier, permet de sauver *in extremis* la fillette d'une mort certaine.

La misère est telle en Éthiopie que les familles pauvres ne peuvent hospitaliser leurs enfants et leur fournir les soins vitaux. Le pays manque de tout. Les enfants meurent de faim, les parents, comme ici le paysan Solomon, se lamentent sur les caprices des saisons, l'absence d'eau, bien précieux par sa rareté, pour assurer le rendement des cultures et l'alimentation pour le bétail, moins perçu comme denrée que comme outil de travail.

## LIBRE ÉDUCATION DES FEMMES

Ephraïm parvient à soustraire sa brebis à la violence des hommes. Après l'avoir récupérée des mains du vendeur de mouton sur le marché, l'enfant tente de partir clandestinement avec elle dans le camion qui emmène Tsion et son ami vers les mirages de la ville, sous les effets euphorisants des feuilles de khat (prononcer « tchat »), achetées par le jeune homme, qui, mâchées, libèrent une substance psychotrope.





Les bêlements de la brebis trahissent hélas leur présence dans la benne du camion ; le nouveau stratagème a fait long feu. Cependant, cet échec n'en est pas un. En plaçant ses pas dans ceux de sa cousine Tsion, Ephraïm a acquis le courage d'affronter la violence et l'oppression. Au contact de la farouche adolescente, comme à celui de sa grand-tante Emama auprès de qui il a appris le sens de la probité et à celui de sa tante Azeb qui lui aura transmis l'esprit de résistance, le jeune garçon a gagné de l'assurance et trouvé une force nouvelle à son destin.

Tsion la rebelle, fruit d'un premier mariage, à la prunelle ardente et à l'hirsute tignasse, incarne pour sa part, la modernité, la nouvelle génération des filles, insoumises à l'autorité archaïque des pères et à la tyrannie de la limite d'âge propre aux épousailles. Tournée vers des méthodes innovantes de culture (avec usage d'urine, riche en nutriments tels que l'azote et le phosphore), elle n'aime rien tant que de se cultiver et lire la presse. Désireuse d'émancipation, elle veut étudier avant le mariage, refusant de suivre le schéma de vie de sa belle-mère Azeb, femme encore trop dévouée à son mari Solomon et à l'éducation de ses enfants, pour qui les journaux servent à allumer le feu et les jeunes hommes (comme Yoannes) à se caser, à habiter le schéma ancestral de la soumission féminine.

## DE LA FAMILLE AU PÈRE

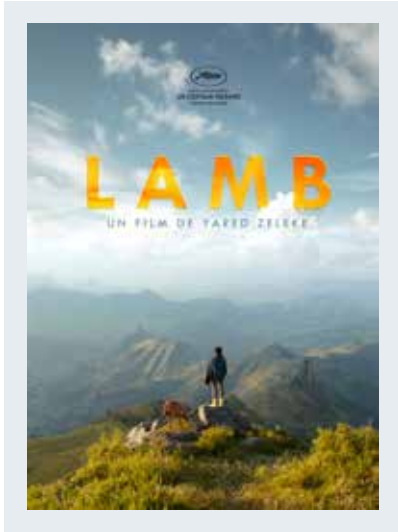
Après avoir été débarqué sur le bord du chemin, Ephraïm, jeune enfant juif errant, croise une petite bergère musulmane à qui il confie son mouton. Cette confiance que le garçon accorde à la jeune étrangère stipule que l'innocence de l'enfance est un précieux ciment à la différence des cultures et des religions. Dans ce pays aujourd'hui garant de la laïcité, et du respect à égalité des traditions communautaires, la trajectoire d'Ephraïm dessine une carte de la tolérance et de la fraternité dont les bords repoussent au loin les vieilles querelles sanglantes. Chrétiens (vivant à l'ouest du pays), musulmans (à l'est) et juifs (très minoritaires, dans les provinces nord du Gondar et du Tigré) cohabitent dans une large indulgence, à l'image de l'œcuménisme laïc du grand repas final célébrant, dans la joie des chants et des danses, la générosité de la nourriture offerte à tous. C'est, en tout cas, ce à quoi l'argent de l'enfant orphelin, détourné de son projet initial, servira avant le nouveau voyage entrepris par lui à la fin heureuse du film.

Mais, avant que le récit ne se précipite vers sa résolution ouverte aux retrouvailles du père et du fils, Ephraïm emprunte d'erechef le chemin de l'autocar, de la montagne, de la forêt. Il tourne en rond à vouloir retourner dans le passé, à vouloir remonter dans le nord de son enfance désormais inaccessible. En libérant Chuni, il se délivre lui-même du poids de l'amer et se remet à l'endroit, prend le sud comme re-père. Le « sacrifice » de sa brebis est le signe de son propre renouveau, l'acte ultime, avec son repas donné en cadeau à sa nouvelle famille, de son triomphal passage à l'âge adulte.

## Envoi

*Les bêtes du sud sauvage* (2012) de Benh Zeitlin. Comme *Lamb*, d'inspiration documentaire (ici les ravages de l'ouragan Katrina dans l'État américain de Louisiane en 2005), ce premier long-métrage suit le destin de la courageuse Hushpuppy, une fillette de 6 ans, qui, en plein chaos écologique et en l'absence de son père malade, se lance à la recherche de sa mère défunte avec laquelle elle continue depuis de dialoguer. À voir comme un conte initiatique, baigné de lyrisme fantastique propre au Deep South, un hommage aux noyés de l'existence et une ode aux forces de la nature et à la capacité de résilience de la jeunesse humaine.





# LAMB

Un film de Yared Zeleke

Distribution : Haut et Court

Sortie au cinéma : le 30 septembre 2015

Dossier rédigé par Suzanne de Lacotte (Éducation à l'image) et Sophie Pereira (activités Géographie), pour le site Zérodeconduite.net, en partenariat avec Haut et Court.

Pour tout renseignement :  
info@zerodeconduite.net / 01 40 34 92 08  
<http://www.zerodeconduite.net>

## SOMMAIRE DU DOSSIER

Introduction	p. 3
Fiche technique du film	p. 4
Éducation à l'image	p.5
Dans les programmes	p. 9
Activités pédagogiques géographie	p. 10
■ L'Éthiopie, "un pays moins avancé"	p. 10
■ Insécurité alimentaire et problèmes d'accès à l'eau	p. 14
Documents	p. 18

**Corrigé des activités** p. 21

NB : le **corrigé des activités** est réservé aux membres du Club Zérodeconduite. Inscription libre et gratuite, désinscription rapide : <http://www.zerodeconduite.net/club>



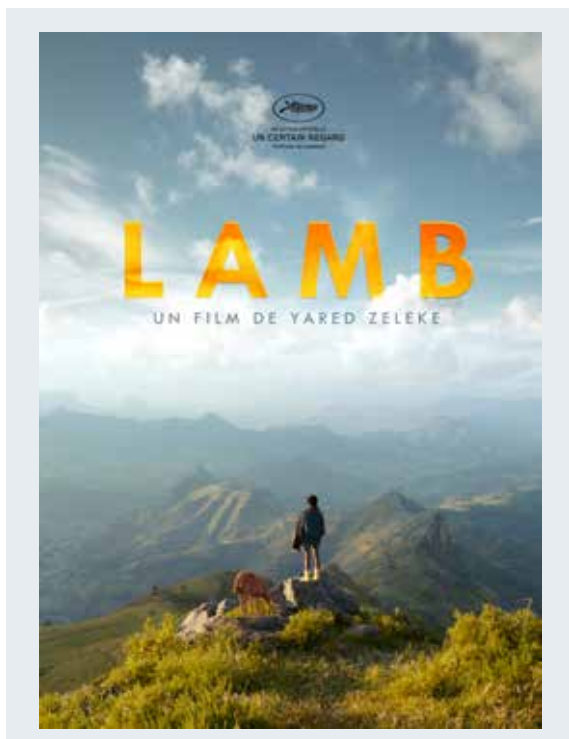
Premier film éthiopien à être présenté au Festival de Cannes (en Sélection officielle, dans la section “Un Certain Regard”), *Lamb* est l’œuvre du jeune cinéaste Yared Zeleke, né à Addis Abeba, formé aux États-Unis et passé par la Cinéfondation du Festival de Cannes.

Le film raconte l’histoire d’Ephraïm, jeune garçon qui, à la mort de sa mère, se voit confié par son père à la famille de son oncle. En proie au deuil et au déracinement, Ephraïm va devoir prouver son ingéniosité et sa force de caractère, pour se faire accepter par cette nouvelle famille, et pour sauver sa brebis Chuni, promise au sacrifice par son oncle.

S’appuyant sur un matériau autobiographique (il a l’exil comme un arrachement), Yared Zeleke livre un conte initiatique au récit limpide et aux images superbes (Josée Deshaie, chef opératrice des films de Bertrand Bonello), porté par le naturel de ses interprètes non-professionnels. Au-delà de ses indéniables qualités fictionnelles, le film a l’intérêt de nous faire découvrir les paysages, la réalité géographique et économique, les mœurs et les traditions d’un pays de la corne de l’Afrique généralement assez mal connu dans nos contrées.

De par sa dimension fortement documentaire, *Lamb* pourra ainsi notamment être exploité avec profit en classe de Géographie au Collège. Les images du film permettront de conférer plus de sens et de réalité concrète à des thèmes et définitions souvent abstraits pour des jeunes de pays développés. Le premier thème évident à aborder est celui de la vie dans une zone rurale pauvre (thème des programmes de 5<sup>ème</sup> et 6<sup>ème</sup> notamment), mais un travail sur le paysage rural (programme de 6<sup>ème</sup>) peut également être réalisé. Enfin l’Éthiopie est un exemple de “Pays moins avancé” (PMA) avec de réelles difficultés de développement, et de développement durable. Dans le cadre d’un cours sur les problèmes de développement « *Lamb* » peut servir de base à une réflexion sur la société (rôle et place des femmes, place insuffisante de l’éducation, accès à la santé...) mais aussi sur l’environnement, les enjeux du développement dans une économie très rurale, l’accès à l’eau...

Tous ces aspects sont abordés subtilement, par petites touches, dans le film, qui a en outre l’avantage d’être relativement court, et facile d’accès pour des élèves de collège.



## Lamb

**Un film de :** Yared ZELEKE

**Année :** 2015

**Langue :** Éthiopien sous-titré

**Pays :** France, Éthiopie, Allemagne, Norvège

**Durée :** 94 minutes

**Date de sortie en France :** 30 septembre 2015

**Avec :** Rediat Amare, Kidist Siyum, Welela Assefa...

**Synopsis :** Ephraïm, un garçon de neuf ans, vit avec sa brebis Chuni dans les terres volcaniques d'Éthiopie. Lorsque sa mère meurt lors d'une famine, son père l'envoie, accompagné de sa brebis, chez des parents éloignés dans une région plus verte du pays, loin de leur terre natale dévastée par la sécheresse. Dans ce nouvel environnement, Ephraïm a le mal du pays. Son oncle lui ordonne d'abattre sa brebis pour une fête à venir. Il élabore alors un stratagème pour sauver Chuni et retourner chez lui.

## Un récit autobiographique sur le déracinement

*Lamb* est le premier long métrage du cinéaste éthiopien Yared Zeleke. Présenté en 2015 dans la section Un Certain Regard au Festival de Cannes, le film relate l'histoire d'Ephraïm, un jeune garçon orphelin de mère, confié par son père sans ressource à la famille d'un oncle. Ephraïm a un caractère très déterminé : malgré le mal du pays, il tente de retrouver un peu de goût à la vie à travers la cuisine, une activité dévolue aux femmes. Débrouillard et indépendant il doit élaborer un stratagème pour sauver la brebis qui l'accompagne depuis la mort de sa mère et que son oncle aimerait sacrifier pour les fêtes.

Avec ce film, Yared Zeleke s'attaque au thème du déracinement. Le jeune cinéaste, né lui-même à Addis Abeba où il a été élevé par sa grand-mère, a quitté l'Éthiopie à l'âge de dix ans pour rejoindre son père aux États-Unis. Ce départ a été vécu très douloureusement : « *J'ai été envoyé aux États-Unis, le pays de tous les rêves pour un Éthiopien à cette époque, et peut-être encore maintenant. Mais pour moi, c'était comme un cauchemar, parce que je ne voulais pas quitter ma famille et mon pays.* » Quelques années plus tard, après avoir commencé des études d'agroéconomie pour travailler avec les fermiers éthiopiens, il intègre la New York University où il suit un cursus en cinéma. En 2013, il participe avec son projet de long métrage à l'atelier de la Cinéfondation à Cannes qui permet à de jeunes cinéastes de rencontrer des financeurs et partenaires potentiels. Avec sa productrice ghanéenne, il monte une société de production à Addis Abeba et se lance dans l'aventure de la réalisation de *Lamb*, épaulé par des coproducteurs et distributeurs français.

### « Entre réalisme et fable fantastique »

C'est notamment avec cette formule que le cinéaste décrit *Lamb*. Et il est vrai que le spectateur est invité à découvrir l'Éthiopie sous divers angles qui permettent à la fiction de s'inscrire dans un cadre réaliste. L'angle économique tout d'abord, avec la difficulté du père à nourrir son fils et son choix inévitable de partir pour la ville où il espère gagner un peu d'argent ; social dans la façon dont la société et les traditions familiales imposent aux hommes et aux femmes des tâches distinctes quitte à les figer dans des rôles contraires à leurs intérêts personnels ; géographique avec les nombreux plans sur les paysages ainsi que les conséquences de la sécheresse sur la décision du père de rejoindre la ville, la présence de la pluie et des reliefs dans la région où habite l'oncle d'Ephraïm ; agronomique enfin, avec les différentes approches de l'agriculture évoquées dans le film (l'une traditionnelle, l'autre plus documentée et davantage à même de répondre aux enjeux climatiques actuels).

La dimension réaliste du film ne réside pas uniquement dans ce décor fidèle à un pan de la société rurale éthiopienne, elle relève aussi de la façon dont la narration se met en place, notamment en ce qui concerne les relations entre les différents membres de la famille : le spectateur aura certainement un peu de mal à établir les liens précis qui unissent chaque personnage aux autres : c'est que nous sommes plongés, tel Ephraïm, au cœur d'un groupe familial déjà constitué mais où la désunion règne et dont il nous faut comprendre, petit à petit, le fonctionnement. Chaque personnage possède toutefois des caractéristiques bien marquées qui contribuent à structurer l'intrigue : certains personnages vont aider et encourager Ephraïm quand d'autres vont accentuer sa solitude, certains symbolisent l'avenir quand d'autres rappellent l'importance des traditions. Les deux filles se distinguent par exemple l'une de l'autre dans leur rapport à l'instruction et au changement social, l'une, indifférente rebelle aux conventions s'inscrit dans la lignée d'un progrès nécessaire en matière d'éducation, quand l'autre reste garante de pratiques apparemment ancestrales. L'oncle est intransigeant avec Ephraïm, manifestant une certaine rudesse envers lui quand sa tante, à l'inverse, incarne un



substitut maternel plutôt bienveillant quand bien même elle n'hésite pas à user du fouet quand elle le juge nécessaire. Certaines séquences, comme celles mettant en scène le marché ou bien les fêtes de fin d'année, l'occasion de danses traditionnelles, sont sans aucun doute fidèles à la réalité, proches du documentaire. Les costumes, la façon de préparer la cuisine, tous ces détails qui appartiennent à la vie quotidienne donnent au film un très fort ancrage dans le réel.

Pour autant, *Lamb* développe dans le même temps, de façon plus sous-terrain, un univers proche du fantastique. Nul monstre ou créature surnaturelle, simplement une façon de filmer la nature comme une puissance qui épouse les états d'âme et la force d'âme du jeune garçon. La forêt, lieu refuge et inquiétant à la fois, et la montagne avec le sentiment d'immensité qu'elle procure, interviennent comme lieux de passage entre le monde de l'enfance réconfortant désormais perdu et le monde réel dans lequel il va désormais falloir vivre. Le film développe un univers fort, qui passe par un travail sur les matières et les formes naturelles dont la dimension plastique est évidente. À travers cela, c'est l'idée d'un paradis perdu, accessible uniquement par la rêverie, qui est suggérée.

## PISTES PÉDAGOGIQUES



### 1 Au marché

Les séquences du marché semblent avoir été prises sur le vif. Quels sont les éléments qui nous permettent d'étayer cette hypothèse ? Pourquoi ce choix de la part du réalisateur ?



### 2 Dans la forêt

La végétation luxuriante est à la fois protectrice et inquiétante. La mousse qui a envahi les arbres aux branches tortueuses donne une dimension fantastique à la déambulation d'Ephraïm. Décrire ce plan, son ambiance.

Connaissez-vous d'autres films, des contes, où la nature joue un tel rôle ?



### 3 Rêve d'une famille réunie

Que représente ce plan ?

Évaluez sa force symbolique. Ne pourrait-on pas dire qu'il s'agit d'une représentation du paradis perdu ? Pourquoi la présence de la brebis dans ce plan est-elle importante ? Quel est le rôle de ce rêve ? S'agit-il d'un souvenir ? D'une reconstitution idéalisée ? Comparez l'image de cette famille avec la famille d'adoption d'Ephraïm.

## Un récit initiatique

Le parcours d'Ephraïm relève du récit initiatique : la perte de la mère, la séparation avec le père, la quête d'une nouvelle place dans une famille à recomposer et les épreuves diverses auxquelles doit faire face l'enfant (affirmer son goût personnel pour la cuisine envers et contre les us et coutumes, gagner un peu d'argent, se défendre contre la bande de garçons qui le rackettent, cacher sa brebis...) jalonnent le film. S'il s'agit bien d'aborder la question du déracinement, on peut aussi y voir une œuvre qui reprend les codes du film d'apprentissage et qui nous conduit vers la fin de l'enfance, symbolisée par ce moment où Ephraïm accepte non pas d'abandonner sa brebis mais de la laisser dans un environnement qui lui convient : un paysage montagneux où l'herbe est grasse et où personne ne la contraindra à prendre tel ou tel chemin. Ephraïm est un héros en devenir qui, à force d'obstination, perturbe l'ordre établi et séduit les personnages féminins. C'est lui qui, dans une certaine mesure, fait bouger les lignes entre hommes et femmes.

Au lieu de chercher à s'intégrer, à adopter les codes en vigueur pour s'entourer d'une nouvelle famille qui pourrait être protectrice, il ne cesse d'affirmer sa différence. Le film met en scène une série de tentatives d'évasion : Ephraïm ne cesse de vouloir fuir cette nouvelle famille qui ne lui convient pas et à laquelle il est contraint de revenir sans cesse : tantôt raccompagné par un soldat, tantôt obligé de rentrer par ce qu'il n'a pas d'autre lieu où vivre, le garçon est comme un prisonnier qui ne parvient pas à s'échapper pour de bon. Sa famille d'adoption est le centre vers lequel tout converge. Une autre fuite est mise en scène : celle de Tsion qui part pour la ville en camion, non pas seulement pour fuir une situation économique désastreuse mais parce que la ville résonne en elle en termes de modernité et de liberté de pensée. C'est sur les traces de sa cousine qu'Ephraïm s'engage avant de suivre son propre chemin qui le mène en haut des montagnes. Les derniers plans du film, de façon assez classique, ouvrent un champ des possibles quasiment infini. Aux difficultés rencontrées par l'enfant, succède la récompense d'une libération symbolisée par le paysage dégagé et la promesse d'un avenir où les obstacles semblent désormais très lointains.

## PISTES PÉDAGOGIQUES



### 1 Sur la route

La route symbolise le trajet d'une vie. Comment se présente celle sur laquelle s'engage Ephraïm ? Quels sont les chemins qu'il emprunte avant d'aboutir sur cette route goudronnée ?



### 2 Brebis libre

Quelles relations Ephraïm entretient-il avec sa brebis ? Pourquoi le réalisateur a-t-il choisi cet animal comme compagnon pour le jeune garçon ? Que symbolise-t-il ? Qu'évoque-t-il dans l'imaginaire collectif ?



### 3 Horizon dégagé

Comment décrire ce paysage ? Quelle est l'attitude d'Ephraïm ? Quels sont les autres paysages traversés par l'enfant ? Le film se déroule-t-il davantage à l'intérieur ou à l'extérieur ? Quels sont les impressions ressenties lors des scènes d'intérieur ? Et lors des scènes d'extérieur ?



Enseignement	Niveau	Programmes / Notions à aborder
■ Géographie	6 <sup>ème</sup>	II - OÙ SONT LES HOMMES SUR LA TERRE ? IV - HABITER LE MONDE RURAL
■ Géographie	5 <sup>ème</sup>	II - Thème 4 - LA PAUVRETÉ DANS LE MONDE (Des exemples appuyés sur des paysages permettent de décrire les conditions de vie de populations pauvres.) III - Thème 1 - LA QUESTION DES RESSOURCES ALIMENTAIRES (La sécurité alimentaire mondiale dépend de plusieurs paramètres : l'augmentation des productions et leur qualité pour répondre à une demande croissante, les échanges des ressources agricoles à travers le monde et la préservation de l'environnement.) Thème 2 - LA QUESTION DE L'ACCÈS À L'EAU
■ Géographie	4 <sup>ème</sup>	II - Thème 3 - LES PAYS PAUVRES (Étude de cas au choix : un « <i>pays moins avancé</i> »).
■ Géographie	2 <sup>nde</sup>	I – DU DÉVELOPPEMENT AU DÉVELOPPEMENT DURABLE

### I/ Un pays rural, des populations pauvres

1/ En prenant des exemples dans le film et en te basant sur le **document 1**, décris les densités et la répartition de la population en Éthiopie.

.....

.....

.....

2/ Où habitent Ephraïm et son père (dans quel type de milieu) ? Le mode de vie de la famille de son oncle est-il différent ?

Compare tes réponses avec les documents : quelles sont les principaux milieux de vie de l'Éthiopie ? Est-ce un pays majoritairement urbain ou rural ?

.....

.....

.....

.....

3/ Quelles sont les conditions de vie d'Ephraïm, de son père et de la famille de son oncle ?

Compare ce que tu as vu dans le film avec les données du **document 3** sur l'Éthiopie : sont-ils des exceptions dans le pays ?

.....

.....

4/ Dans le film, combien de jeunes ou d'enfants lisent ? Cite des extraits qui semblent montrer que l'accès à l'éducation n'est pas satisfaisant dans la région où vit Ephraïm. D'après le film et les **documents 1, 3 et 4** quels sont les problèmes d'accès à l'éducation que doit résoudre l'Éthiopie ?

.....

.....

.....

.....

5/ Décris la situation des femmes de la famille d'Ephraïm. En te basant sur ta réponse et sur le **document 4**, explique en quoi cette situation est un problème pour le développement du pays.

.....

.....

.....

.....

6/ Quel événement du film montre qu'il y a des inégalités d'accès à la santé en Éthiopie ?

.....

.....

.....

.....

7/ En te basant sur tes réponses et sur la définition du **document 1**, démontre que du point de vue social l'Éthiopie est un « *pays moins avancé* ».

.....

.....

.....

.....

.....

.....

.....

.....



## II/ Une économie fragile basée sur l'agriculture

1/ Quel est le métier du père d'Ephraïm et de son oncle ? En te basant sur ta réponse et sur les données du **document 3**, montre l'importance de l'agriculture dans l'économie de l'Éthiopie.

.....

.....

.....

.....

2/ D'après ce que tu as vu dans le film, quel type d'agriculture est pratiqué dans la région où vivent Ephraïm et sa famille ? Décris des extraits du film qui justifient ta réponse.

.....

.....

.....

.....

3/ Pourquoi l'agriculture est-elle si importante pour la famille d'Ephraïm ? Pourquoi est-ce que cela peut être un problème ?

.....

.....

4/ Regarde cette image extraite du film et son sous-titrage et décris la scène : quelles sont les personnes qui parlent entre elles ? De quoi parlent-elles ? Que demande le gouvernement selon ces personnages ? Pourquoi est-ce un problème ?



.....  
.....  
.....  
.....

Puis explique cette scène en te basant sur les chiffres des exportations de l'Éthiopie.

.....  
.....  
.....  
.....  
.....

5/ Dans le film, quel est le « centre économique » de la zone où vit la famille d'Ephraïm ? Quelle est la solution d'Ephraïm pour gagner de l'argent ?

.....  
.....  
.....

6/ Quelle est la solution trouvée par sa cousine pour améliorer les rendements agricoles ? Ces idées « nouvelles » passent-elle facilement dans la société éthiopienne ?

.....  
.....  
.....  
.....

**I/ Des conditions de vie difficiles, une réelle insécurité alimentaire**

1/ Quel est le niveau d'équipement de la maison de l'oncle d'Ephraïm ? Compare ta réponse avec les données économiques du **document 1** pour l'ensemble de l'Éthiopie : quelle est le niveau d'équipement de la majorité de la population éthiopienne ?

.....

.....

2/ D'où vient la nourriture de la famille de l'oncle d'Ephraïm ? Quels sont ses revenus ? A-t-il beaucoup d'argent ? Donne un (ou plusieurs) exemple(s) qui justifient ta réponse.

.....

.....

.....

3/ De quoi est morte la mère d'Ephraïm ? Était-elle âgée ? Compare ta réponse avec les données des **documents 1 et 5** et rédige un petit commentaire sur l'espérance de vie en Éthiopie et les classes d'âge les plus représentées dans le pays.

.....

.....

.....

4/ Quel est le problème de santé de l'enfant de la tante d'Ephraïm ? Pourquoi la famille n'arrive-t-elle pas à le résoudre ? Pourquoi les enfants sont-ils davantage touchés par ce problème ?

.....

.....

.....

5/ Cette situation d'insécurité alimentaire est-elle rare en Éthiopie ? Quelles solutions faudrait-il développer pour résoudre ce problème ?

.....

.....

.....



**II/ Un accès à l'eau dépendant des conditions climatiques**

1/ La famille dispose-t-elle de l'eau courante ? Compare ta réponse avec les données du **document 1** et montre qu'il y a des inégalités d'accès à l'eau en Éthiopie.

.....

.....

.....

2/ Dans le film, comment les agriculteurs de la région arrosent-ils leurs cultures ? À partir du film et du **document 2**, explique pourquoi c'est un problème.

.....

.....

.....

3/ Quel projet est proposé par la Banque mondiale pour résoudre ce problème (**document 6**) ? Si ce projet est mis en place, que changerait-il pour l'agriculture éthiopienne ?

.....

.....

.....

4/ À partir de ce que tu as vu dans le film, penses-tu que la mise en place de ce projet sera facile ? Pourquoi ?

.....

.....

.....

5/ Pourquoi le gouvernement veut-il augmenter les exportations de produits agricoles (film et **document 6**) ? Pourquoi est-ce que ce sera positif pour les petits agriculteurs selon le **document 6** ?

.....

.....

.....

6/ Selon Tsion, la cousine d'Ephraïm, qui est responsable des problèmes de sécheresse en Ethiopie ? A partir de tes connaissances et de ce que tu as vu en cours peux-tu expliquer son idée ?

.....

.....

.....

**Document 1 : Les pays moins avancés**

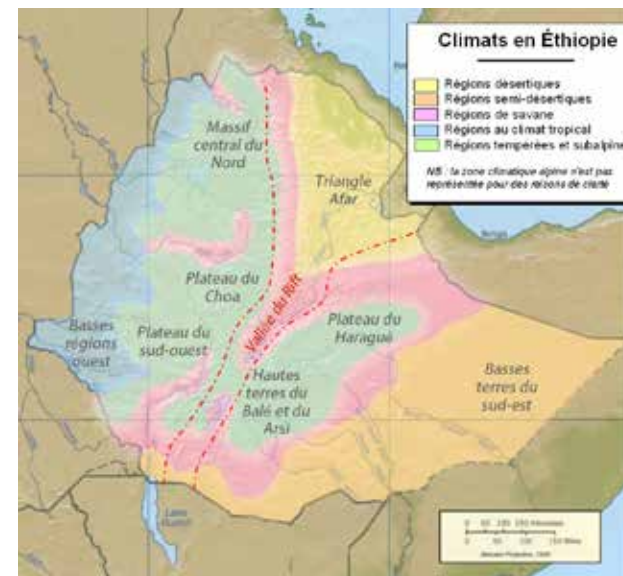
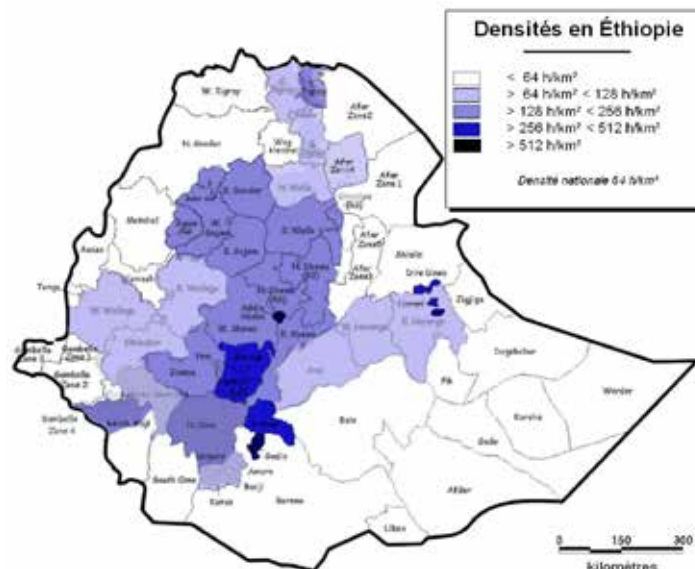
« Les pays les moins avancés (PMA) sont les pays les plus pauvres et les plus faibles du monde. Ces 48 pays, structurellement handicapés dans leur développement, vulnérables au niveau économique, méritent une attention particulière de la part de la communauté internationale. Ils bénéficient de mesures d'appui spécifiques, en particulier dans le domaine du financement du développement, mais également dans le cadre du commerce multilatéral.

Quels sont les critères d'identification des pays les moins avancés (PMA) ?

Afin d'être reconnu comme PMA, un pays doit remplir les trois critères suivants :

- Niveau de revenu bas, calculé en fonction du PIB par habitant sur 3 ans;
- Retard dans le développement humain, mesuré en tenant compte de la malnutrition, du taux de mortalité des enfants, de la scolarisation, et du taux d'alphabétisation;
- Vulnérabilité économique, calculée en fonction de la taille de la population (ne doit pas excéder 75 millions), du degré d'isolement, des exportations, des différentes cultures agricoles, des catastrophes naturelles et de leurs incidences. »

Source : <http://www.un.org/fr/globalissues/ldc/> (site des Nations Unies)

**Document 2 : Densités et climat en Éthiopie**

Source : <https://fr.wikipedia.org/wiki/%C3%89thiopie>

**Document 3a : Données géographiques sur l'Éthiopie**

Superficie : 1 104 300 km<sup>2</sup>

Capitale : Addis Abeba

Monnaie : le Birr éthiopien ; 1€ = 21.93ETB (avril 2015)

**Données démographiques**

Population : 96.5 millions (2014)

Densité : 84,9 habitants/km<sup>2</sup> (2013)

Croissance démographique : 2,9% (2013)

Espérance de vie : 62 ans (2013)

Taux d'alphabétisation : 42,7% (2009)

Indice de développement humain : 0,38 – 174<sup>ème</sup> sur 187 (2014)

**Données économiques**

PIB : 54.8 Mds USD (2014)

PIB par habitant : 530 USD/habitant (2014)

Dette publique : 34% du PIB (2012)

Taux d'accès à l'électricité : 23% (2011)

Taux d'accès à l'eau potable : 49% de la population totale ; 97% en ville ; 39% en zone rurale (2011)

Balance commerciale : - 7,7 Mds USD (2013)

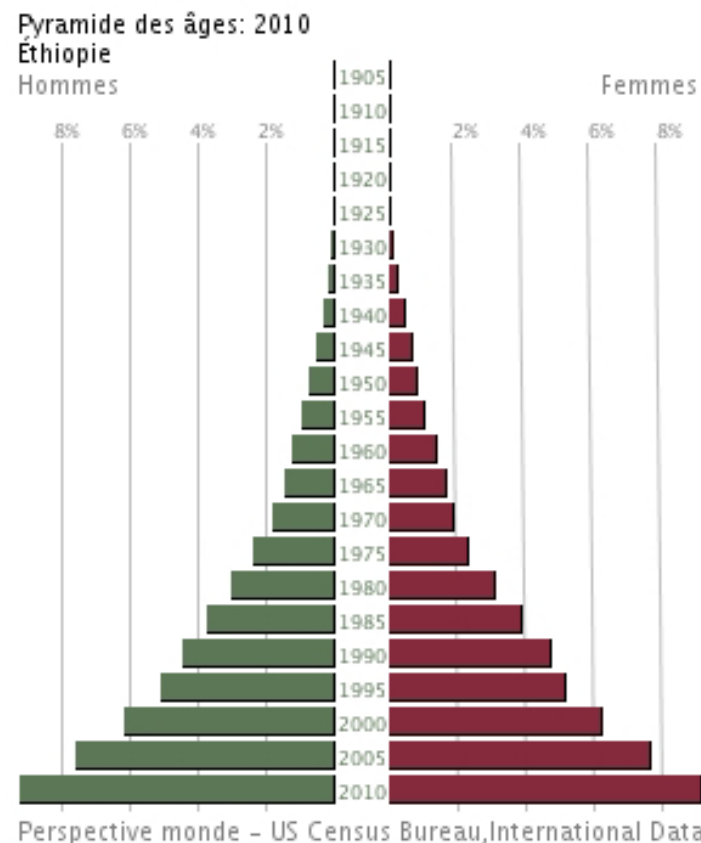
Part des principaux secteurs d'activités dans le PIB (2012) :

- Agriculture : 46,2%

- Industrie : 10,6%

- Services : 43,2%

Source : site France Diplomatie

**Document 3b : Pyramide des âges, Éthiopie, 2010**

Source :

<http://perspective.usherbrooke.ca/bilan/servlet/BMPagePyramide?&codePays=ETH&annee=2010>



**Document 4 : Éducation et discriminations en Éthiopie**

[...] L'Éthiopie reste un pays extrêmement religieux. Le culte orthodoxe y est très majoritaire et l'islam tend aussi à gagner du terrain. Le poids de certains usages religieux freine le progrès des jeunes filles. L'Éthiopie est également le pays le moins urbanisé d'Afrique : seulement 17% de taux d'urbanisation. La plupart des familles vivent donc en milieu rural où certaines pratiques traditionnelles persistent.

Beaucoup empêchent les jeunes filles de poursuivre leurs études en les forçant à un mariage précoce. Dans les familles pauvres, elles arrêtent souvent d'aller en cours après le primaire afin d'assumer des responsabilités domestiques ou d'aider leurs parents dans leur travail.

Malgré le Plan national pour l'égalité des genres mis en place par le gouvernement de 2005 à 2010, les disparités entre les garçons et les filles en terme d'éducation restent importantes.

64% des jeunes Éthiopiens sont analphabètes, dont 77% sont des filles. [...]

Gaëlle Laleix

Source : <http://www.slateafrique.com/1573/ethiopie-education-discrimine-les-filles>

**Document 5 : Projet de la banque mondiale pour l'Éthiopie**

WASHINGTON, le 21 juin 2007

Le Conseil des Administrateurs de la Banque mondiale a approuvé ce jour un crédit de l'Association internationale de développement (IDA) d'un montant de 100 millions de dollars en vue d'augmenter la productivité agricole, d'accélérer la croissance et de réduire la pauvreté rurale en Éthiopie. [...]

En assurant un accès plus fiable à l'eau, le projet devrait augmenter la productivité agricole. Les agriculteurs pourront en outre cultiver des produits de plus grande valeur. Le projet a pour objectif, via l'intensification et la diversification de la production agricole, de favoriser une croissance bénéficiant au plus grand nombre qui aura pour effet de résorber la pauvreté en zone rurale. Il accélérera par ailleurs le programme de certification foncière, encouragera les investissements privés dans l'industrie agroalimentaire, la commercialisation, la fourniture d'intrants et la prestation de services.

« *Le projet d'irrigation et de drainage introduira l'irrigation dans des régions essentiellement cultivées par des petits exploitants pratiquant une agriculture de subsistance qui, à l'heure actuelle, sont tributaires de précipitations irrégulières. L'irrigation atténuera les risques associés aux fluctuations climatiques, et permettra de surcroît aux agriculteurs de transformer leurs systèmes de production et de tirer profit du rapprochement avec les marchés* », a déclaré IJsbrand de Jong, Chef d'équipe du projet de la Banque mondiale.

Le projet donnera priorité aux composantes suivantes :

Le volet Développement de l'irrigation mettra en valeur quelque 20 000 hectares grâce à des infrastructures de captage des eaux souterraines et de surface et assurera un potentiel d'irrigation futur de 80 000 hectares. Ce volet bénéficiera directement aux 12 600 ménages qui devraient participer au projet.

Le volet Développement agricole et commercial a pour objectif d'encourager une intensification et une commercialisation viables de l'agriculture sur les systèmes d'irrigation financés par le projet. Il permettra d'établir des liens entre l'agriculture irriguée et les marchés de sorte que le développement de l'irrigation

profite à une large part de la population concernée.

Le volet Gestion de l'irrigation renforcera l'efficacité et la viabilité financière de l'infrastructure d'irrigation. Une gestion responsable et transparente de l'irrigation par des opérateurs privés devrait améliorer la qualité des services.

Source : Banque mondiale

<http://go.worldbank.org/8S4GLWUZSo>